



MEMORIA DE RESPONSABILIDAD SOCIAL

2020/2021
Fundación Los Pueyos

30 de septiembre de 2021

los
pueyos



Índice

	Páginas
Carta Presidente	3
Declaración de Compromiso	4
Nuestra Organización	7
a. Objeto Social, Misión, Visión y Valores	8
b. Desarrollo histórico	11
c. Transparencia y Buen Gobierno	12
d. Organigrama	13
e. Certificaciones y distinciones	14
Nuestros Usuarios	17
Nuestros Equipos	29
Nuestros Proveedores	33
Compromiso con la Sociedad	35
Compromiso con el Medio Ambiente	38



CARTA DEL PRESIDENTE

La historia escribirá con detalle los hitos de grandeza social a la que estamos asistiendo, entre la ilusión, la necesidad y la humildad, soñamos un mundo mejor que el vivido en los dos años anteriores.

La grandeza no está en no caer, sino en levantarse, esto es lo que estamos viendo por todos los rincones, empresas que levantan la persiana, parques, deportivos y restaurantes con niños, jóvenes y mayores que levantan su ilusión, sus ideales y su relajada rutina; esta es la grandeza social que nos ha traído la crisis sanitaria y, como en el fútbol, son grandes todos los jugadores, no solo los que meten goles, sino también los del otro equipo.

Si la sociedad gana, ganamos todos, ese es el fundamento de la Responsabilidad Social, compartir y ganar. Si la etapa anterior se caracterizó por resistencia y estrechez, ahora toca invertir, tomar impulso, reinventar, innovar y, utilizar la más potente de las herramientas humanas, la imaginación.

Puede parecer una desiderata, pero quiero reflejar fielmente nuestra realidad actual y la de nuestro entorno. Lejos de críticas y reproches, deseo tan sólo señalar hacia dónde queremos dirigir la fuerza con la que resurgimos porque, gracias a la humildad que la indefensión nos ha enseñado, hemos aprendido cómo lo hemos de hacer.

Como los nuevos pobladores de un lugar, reutilizamos los cacharros viejos, aprovechamos mejor los recursos, cuidamos y repartimos el trabajo, buscamos conseguir riqueza y la más justa distribución, retomamos y hacemos nuevas amistades para el crecimiento personal y colectivo; en fin, con esta renovada sociedad, la historia se encargará de escribir este periodo que empieza como uno de los momentos más grandes del siglo veintiuno.

Aplaudimos el esfuerzo para levantar el ánimo, para afrontar las pérdidas, para encarar nuevos proyectos, con respeto a la justicia, a la competencia y a las buenas prácticas, con la sonrisa semi tapada por las mascarillas, todo esto y mucho más, son parte de las consecuencias de participar de un momento grande, forjado por la grandeza de todos y cada uno de los pobladores de nuestro entorno institucional.

Intuyo que vamos hacia una sociedad más ética, más humana, más justa, en la que todos podamos armonizar las debilidades y fortalezas.

La familia Pueyos se esfuerza en conseguir que este sueño sea una realidad y apoyaremos siempre las buenas prácticas, aunque a veces resulten caras. Gracias a todos por estar aquí en los momentos más difíciles.

Carlos Guerrero

Presidente Fundación Los Pueyos



COMPROMISO DE LA ORGANIZACIÓN CON LA RESPONSABILIDAD SOCIAL CORPORATIVA

D^a. Berta Guerrero, en calidad de representante de la entidad Fundación Los Pueyos, con C.I.F. G-50630961, y domicilio en c/ Paso, 250 CP-50162 Villamayor de Gállego de Zaragoza, según poderes otorgados, declaro que la entidad a la que represento se compromete a aplicar de forma voluntaria en su gobierno y gestión, en su estrategia, y en sus políticas y procedimientos, los valores y códigos éticos relacionados en el presente documento, que surgen de la relación y el diálogo transparente con sus grupos de interés, responsabilizándose así de las consecuencias y los impactos que derivan de sus acciones.

Asimismo declaro que dicha entidad está al corriente en las obligaciones con Hacienda y con la Seguridad Social, y no se encuentra en ninguno de los supuestos de prohibición para contratar con el sector público o para recibir subvenciones de las Administraciones Públicas.

En Zaragoza, a 14 de septiembre de 2021

Firma


FUNDACIÓN los pueyos
C.I.F. G-50630961 Paso, 250
50162 Villamayor (Zaragoza)
Tel. 976 570 244 • 976 138 499



PRINCIPIOS DEL PLAN DE LA RESPONSABILIDAD SOCIAL DE ARAGÓN

1.- TRANSPARENCIA

Ser una organización ejemplar y transparente en el ejercicio de su actividad. Con un cumplimiento inexcusable de la legalidad, que implica la obligación sin excepciones de cumplir con la legislación y la normativa interna que, en cada caso, resulte aplicable a las actividades de la organización. Para ello, se promueve una estructura de Gobierno Corporativo robusto que asegure la profesionalidad e integridad en la toma de decisiones y en sus actuaciones.

Poner a disposición de usuarios/clientes, proveedores, financiadores, donantes y sociedad en general, de forma accesible y clara, información suficiente que garantice la transparencia y las buenas prácticas de la organización, en especial, en lo referente a la gestión de fondos públicos.

2.- SOSTENIBILIDAD

Incorporar de forma activa criterios ambientales, sociales y de Buen Gobierno en los procesos, productos y servicios de la organización, teniendo en cuenta los impactos que genera en la sociedad y, por tanto, en la comunidad en la que opera. Contribuir de esta manera a la sostenibilidad de la propia organización y al desarrollo de las sociedades en las que se practican. Establecer un diálogo con los interlocutores y adquirir compromisos con sus grupos de interés.

3.- RESPETO A LAS PERSONAS EMPLEADAS Y VOLUNTARIAS

Promover en todo momento unas relaciones profesionales basadas en el respeto a la dignidad de los demás, colaboración, equidad y comunicación, que propicien un buen ambiente de trabajo. Realizar actuaciones para:

- Fomentar la conciliación de la vida personal, familiar y laboral
- Promover la seguridad, salud e higiene en el espacio de trabajo, conforme a la legislación de prevención de riesgos laborales y las mejores prácticas en la materia.
- Asegurar un ambiente de trabajo libre de acoso en cualquiera de sus manifestaciones (laboral, sexual, cultural y/o por razón de sexo).
- Procurar la integración laboral de las personas con discapacidad o minusvalías, eliminando todo tipo de barreras en el ámbito de la organización para su inserción.
- Promover la aplicación efectiva de la igualdad entre mujeres y hombres, garantizando las mismas oportunidades de acceso y desarrollo profesional.
- Reconocer los derechos de asociación, sindicación y negociación colectiva.
- Fomentar el desarrollo, formación y promoción profesional de las personas empleadas y voluntarias.
- Vincular la promoción y el reconocimiento de las personas empleadas y voluntarias a sus condiciones de mérito y capacidad.



4.- EXCELENCIA EN LA GESTIÓN Y ORIENTACIÓN AL CLIENTE

Apostar por la excelencia en la gestión y la mejora continua para prestar los mejores servicios a los usuarios/clientes en base a una relación de confianza y credibilidad. Las actuaciones con los usuarios/clientes se basan en:

- Ofrecer a los usuarios/clientes productos o servicios que se adecúen a sus características y necesidades.
- Ser claros en la difusión de los productos y servicios de forma que el usuario/cliente entienda su contenido, beneficios, riesgos y costes.
- Buscar la excelencia de los bienes y servicios de la organización de modo que sus usuarios/clientes y sus financiadores y donantes obtengan la satisfacción esperada de aquellos.
- Garantizar la calidad, eficacia y eficiencia de los productos y servicios de la organización y atender de forma rápida y eficaz las quejas y reclamaciones.
- Evitar ofrecer beneficios o ventajas a unos usuarios/clientes en perjuicio de otros.

Así mismo, por ser una garantía para el consumidor, una vía rápida y gratuita de solución de conflictos y una alternativa eficaz al procedimiento judicial, nos comprometemos a adherirnos al Sistema Arbitral de Consumo (Aplicable sólo en el caso de venta directa al consumidor).

(LINK INFORMACIÓN Y ADHESION:

<https://www.aragon.es/-/arbitraje-de-consumo>

5.- RELACIÓN CON LOS PROVEEDORES

Para todas las personas de la organización y, en concreto, para aquellos que intervienen en la selección o decisión sobre la contratación de suministros o servicios o la negociación de las tarifas u otras condiciones, exigir una relación ética y responsable con los proveedores, evitando cualquier interferencia que pueda afectar a la imparcialidad en esta materia. En este sentido, promover actuaciones destinadas a:

- Buscar y seleccionar únicamente proveedores cuyas prácticas empresariales respeten la dignidad humana, no incumplan la ley y no pongan en peligro la reputación de la organización y vayan alineados, en la medida de lo posible, con la organización.
- Seleccionar a los proveedores en base a la idoneidad de sus productos o servicios, así como de su precio, condiciones de entrega y calidad, no aceptando ni ofreciendo regalos o comisiones, en metálico o en especie, que puedan alterar las reglas de la libre competencia en la producción y distribución de bienes y servicios.
- Respetar y gestionar una adecuada política de conflicto de intereses aplicable de forma especial a los miembros de los órganos de dirección de la organización.

6.- RESPETO AL MEDIOAMBIENTE

Fomentar el respeto por el entorno mediante la puesta en marcha de actuaciones referentes al control y consumo responsable de recursos naturales, la minimización del impacto ambiental, o el impulso de las tecnologías limpias, entre otras. Entre las medidas se impulsan:

- Acciones encaminadas a la prevención y gestión de aspectos medioambientales: la lucha contra la contaminación atmosférica, la contaminación de las aguas, la contaminación del suelo y aguas subterráneas, la contaminación acústica, la prevención y la correcta gestión de residuos, etcétera.
- Medidas de protección de la biodiversidad que aseguren la calidad ambiental, especialmente para actuar sobre la emisión de gases de efecto invernadero.



MEMORIA DE
RESPONSABILIDAD
SOCIAL

NUESTRA ORGANIZACIÓN





PRESENTACIÓN DE LA ORGANIZACIÓN

Los Pueyos es una institución sin ánimo de lucro que trabaja desde hace 45 años en la atención integral de las personas con discapacidad, ofreciéndoles servicios y centros especializados con un equipo de profesionales comprometidos, que permitan brindar a estas personas los apoyos necesarios para su desarrollo personal, social y laboral.

La Fundación Los Pueyos es una fundación ubicada en la Calle Paso 250, 50162, Villamayor de Gállego, Zaragoza. Comenzó su actividad como tal en 1995, si bien en 1975 ya se crea el Colegio Los Pueyos con el compromiso social de proporcionar un mejor desarrollo a las personas con dificultades, un proyecto educativo que fue declarado de Interés Social Preferente.

Nuestra organización cuenta a 23 de septiembre de 2021 con un total de 178 trabajadores entre todos sus centros.

Objeto Social

Atención Integral de personas con Discapacidad Intelectual en todas las etapas evolutivas y según sus necesidades, desde el concepto de Salud como bienestar biopsicosocial, reconocido por la Organización Mundial de la Salud (OMS).

La Discapacidad Intelectual requiere de un abordaje multidisciplinar, razón por la cual todos nuestros centros trabajan en equipos transdisciplinares, con gran vocación y en constante formación. El objetivo común es el aumento de la calidad de vida mediante la optimización de los niveles de autonomía, integración y autoestima.

Además de los servicios dirigidos a nuestros usuarios en los distintos centros, se ofrece apoyo y orientación a las familias, y cuidamos a nuestros profesionales dotándoles de formación continua y facilitándoles la mejora en su desempeño laboral.

Realizamos proyectos abiertos a la sociedad con el objetivo de concienciar y sensibilizar, en pro de una verdadera inclusión de estas personas en la sociedad, porque entendemos la igualdad como una forma de asumir

que todos somos diferentes pero con las mismas oportunidades. Por todo esto, trabajamos en los apoyos necesarios para conseguir la igualdad y la inclusión de las personas con discapacidad intelectual, psíquica, sensorial y/o física.

Misión

Ofrecemos a las personas con discapacidad, a sus familias y a la sociedad, una atención integral, en centros especializados, con un equipo de profesionales cualificados y comprometidos, que trabajan por la igualdad y la inclusión de las personas con DI.

Visión

Queremos ser referente en innovación y excelencia en la atención prestada a las personas con discapacidad y a sus familiares, siempre dirigida a mejorar la calidad de vida y el bienestar de las personas.



Valores

Profesionalidad: Diseñamos nuestros servicios y programas con riguroso criterio metodológico, con evidencia científica, para obtener una valoración objetiva de la evolución científica, para obtener una valoración objetiva de la evolución de nuestros usuarios. La formación continua es imprescindible en todos los equipos profesionales.

Calidad e Innovación: Mantenemos nuestros conocimientos al día, actualizamos nuestros procedimientos y protocolos y colaboramos con otras entidades para que la atención que reciban las personas con discapacidad sea la mejor en todos los ambientes.

Compromiso: Ponemos entusiasmo en todo lo que hacemos, con la convicción de que nuestro trabajo supone importantes beneficios a las personas que atendemos, a sus familiares y a la sociedad, más allá de nuestro centro. Nuestro compromiso sobrepasa los límites de nuestro trabajo.

Sensibilidad: Queremos que la calidez, la cercanía y la transparencia sean nuestras señas de identidad. Entender la discapacidad, es darse cuenta de que todos somos diferentes, es tratar a las personas como te gusta que te traten a ti.

Respeto y Dignidad: Entendemos que nuestro trabajo sólo puede realizarse desde el respeto hacia las personas. Tenemos la responsabilidad de proteger la dignidad y defender los derechos de los más vulnerables.

Metodología

Un año más nuestra institución ha continuado su misión, trabajando por un abordaje integral de la discapacidad intelectual que cubra las necesidades de salud bio-psico-social, desde un enfoque multidisciplinar y mediante el trabajo en equipos transversales. Perseguimos el aumento de la calidad de vida de nuestros usuarios y su estado de bienestar, así como sus familiares, mediante la optimización de los niveles de autonomía, de integración y de autoestima.

Para conseguir este objetivo, todos los servicios y programas están dirigidos a potenciar la autonomía y la funcionalidad desde la prevención, facilitando los apoyos necesarios para cada persona y mediante un sistema de valoración que nos permite la detección de cualquier señal de alerta que requiera de atención especializada. Consideramos que la coordinación con la familia es el eje vertebral en nuestro método de trabajo, donde concebimos una comunicación bidireccional y constante. Por tanto, nuestra metodología se caracteriza por ser: preventiva, personalizada, integral, transversal, orientada a la autonomía y la autoestima y en colaboración con la familia. Y cada programa tiene un sistema de valoración que permite recoger información objetiva del mantenimiento de la funcionalidad y las capacidades de cada persona con DI, así como cualquier incidencia significativa que requiera una atención especial. El Programa de Atención Individual (PAI) recoge toda esta información y permite la adaptación de los objetivos anuales para cada persona, de forma completamente personalizada y adaptada a sus características individuales.



Grupos de interés

- Usuarios / Familias : Beneficiarios de los servicios
- Personas empleadas: Profesionales de Los Pueyos y trabajadores de los Centros Especiales de Empleo
- Organismos públicos
- Proveedores
- Colaboradores / Empresas / Entidades

Nuestro método de gestión establece mecanismos y procesos para asegurar el cumplimiento de objetivos y la satisfacción de necesidades y expectativas.

Dentro de los distintos grupos de interés se encuentran todas aquellas personas o colectivos que se ven afectados por nuestras actividades y/o servicios. Además de entidades, instituciones y empresas con las que compartimos metas y objetivos en el ámbito de la discapacidad intelectual para luchar en el avance de los derechos del colectivo y en la transformación de la sociedad.

Plan Estratégico RSC

El Plan de Responsabilidad Social de la Fundación Los Pueyos tiene como objetivo concretar y definir nuestra estrategia en el ámbito de la sostenibilidad, es decir, en relación a nuestros resultados e impactos económicos, ambientales y sociales.

La estrategia se está construyendo teniendo en cuenta la misión, visión y valores de la organización, así como las necesidades y expectativas de todos nuestros grupos de interés y se fundamenta en tres ejes:

- Eje interno: Se trata de ser una institución sostenible y trabajar desde dentro por ello.
- Eje empresas: Los Pueyos ofrece servicios externos a empresas, lo que les da la oportunidad a éstas de desarrollar su responsabilidad social empresarial.
- Eje sociedad: Nuestra Fundación dentro de su propio objeto social tiene como objetivo influir en la sociedad, visibilizando la Discapacidad.



Desarrollo Histórico

1975

COLEGIO LOS PUEYOS

1987

CENTRO OCUPACIONAL

1992

CENTRO ESPECIAL DE EMPLEO
MANIPULADOS MONTEVEDADO

1995

CONSTITUCIÓN DE LA FUNDACIÓN VIRGEN DEL PUEYO,
ACTUAL FUNDACIÓN LOS PUEYOS

1996

PISO CHALET TUTELADO

2008

NUEVO EDIFICIO CENTRO OCUPACIONAL Y DE DÍA
CENTRO RESIDENCIAL Y UNIDAD DE ATENCIÓN PERMANENTE
CENTRO ESPECIAL DE EMPLEO NOVO REHUM

2009

GRUPO ROC

2011

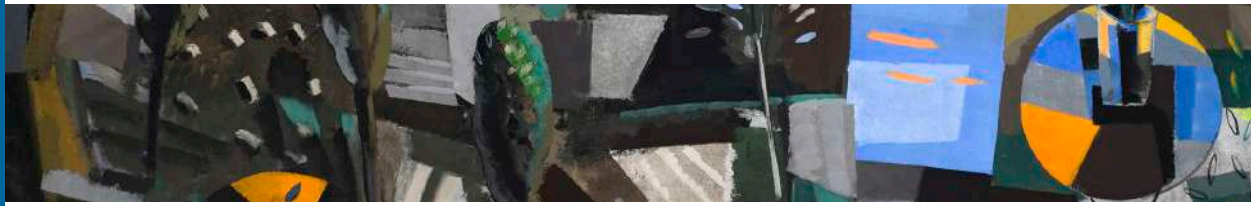
UNIDAD ACUÁTICA Y DE REHABILITACIÓN

2014

UNIDAD DESARROLLO INFANTIL

2019

ESPACIO AZ



Transparencia y Buen Gobierno

El compromiso de transparencia y buen gobierno de Los Pueyos con sus principales grupos de interés es una realidad manifiesta en su “**Código de Buen Gobierno y Buenas Prácticas de Gestión**” y en su política de información pública y veraz.

- En Los Pueyos ponemos a disposición, a través de nuestra página web, nuestra memoria anual así como la memoria económica anual auditada por una entidad externa e independiente. En ellas se recogen el origen de nuestras fuentes de financiación así como la imputación de fondos a cada una de nuestras actividades.
- Una parte de los recursos empleados por Los Pueyos en sus actividades son de procedencia pública y, por tanto, nuestra gestión económica está sujeta a la Ley de Subvenciones y al control de

las Administraciones Públicas que conceden las ayudas: rendición de cuentas ante el organismo que concede la subvención, control de la Intervención General del Estado; Tribunal de Cuentas y órganos de control y fiscalización de ámbitos autonómicos y locales.

- En nuestra página web se publica toda la información relevante sobre la organización, incluyendo las cuentas anuales completas y la auditoría.
- Mantenemos a nuestros grupos de interés informados de nuestras actividades a través de las redes sociales y nuestros comunicados formales.
- La Institución está al corriente de sus obligaciones tributarias, fiscales y en materia de Seguridad Social.
- Todas las aportaciones de donantes y colaboradores se destinan íntegramente al mantenimiento y puesta en marcha de programas de atención a personas con discapacidad intelectual.

Miembros del Patronato

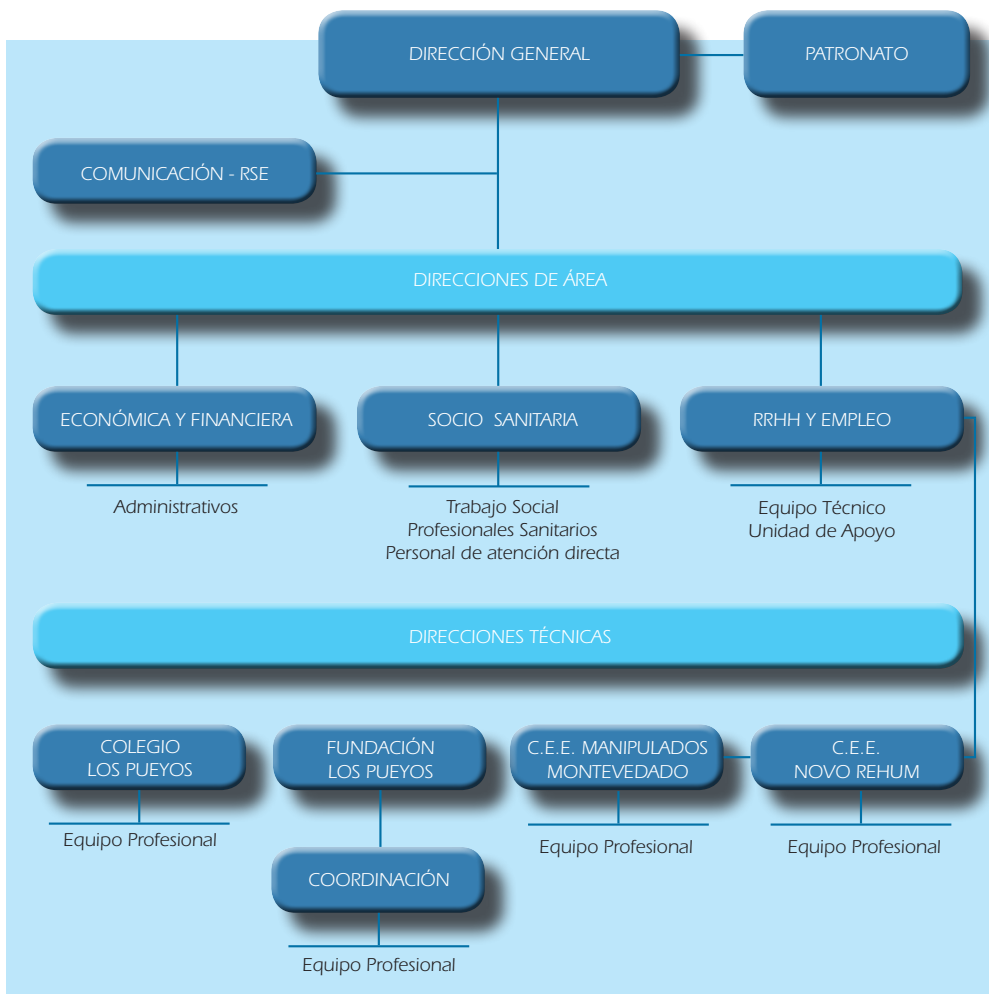
Presidente:	Carlos Guerrero Rica
Vicepresidente:	Santiago Villanueva Ginés
Secretario:	Francisco Javier Asensio Velilla
Tesorera:	María Gómara Salinas
Vocal1:	Berta Guerrero Pérez
Vocal2:	María Guerrero Pérez
Vocal3:	Ignacio Zamboray Arrondo
Vocal4:	Juan Fernando Alvaro López-Blanco
Vocal5:	Javier Olmos García
Vocal6:	Diego López Marco

Aprobado en la reunión del patronato con fecha 24 de junio de 2021, a falta de elevar a público.

El gobierno de Los Pueyos lo ejerce un Patronato cuya composición responde a un principio de pluralidad y en cuyo equilibrio interno descansa la preservación de la independencia de la Fundación respecto de cualquier tipo de condicionamiento ideológico, religioso, político partidista o económico. El patronato ejerce su responsabilidad desde el principio de la gratuidad y voluntad manifiesta de contribuir de forma desinteresada al buen fin de la fundación, así como desde los principios de Buen Gobierno que regulan la actividad de la organización.



Organigrama



La experiencia siempre está unida a la historia, el fundador de la Fundación Los Pueyos inicia su labor con la discapacidad intelectual en 1975, crea y lidera un equipo formado en rigor, respeto y responsabilidad, cuyos miembros forman una organización capaz de afrontar presente y futuro. Al igual que una buena idea es la esencia de un buen proyecto, la calidad de la organización depende de la eficiencia del equipo.



Certificaciones y distinciones

- Mención especial en la 19 Edición de los Premios Ebrópolis a las Buenas Prácticas. Distinción otorgada el 15 de diciembre de 2020 como reconocimiento a la reorientación de nuestra actuación y la puesta en marcha de iniciativas para reducir el impacto de la pandemia y el confinamiento en los colectivos más vulnerables.
- Sello Responsabilidad Social de Aragón – RSA 2021. El 3 de diciembre de 2020 renovamos junto a nuestro centro educativo el Sello de Responsabilidad Social de Aragón concedido por el Instituto Aragonés de Fomento, el Gobierno de Aragón, CEPYME Aragón, CCOO Aragón, CEOE Aragón y UGT Aragón; quienes certifican la responsabilidad social de las empresas, entidades o autónomos en distintos campos: aspectos generales, clientes, personas empleadas, proveedores, materia social y materia medioambiental. Este sello demuestra nuestro compromiso con la sociedad y nos sigue distinguiendo como una institución socialmente responsable.
- Sello Responsabilidad Social de Aragón – RSA 2020. El 11 de diciembre de 2019 renovamos el Sello de Responsabilidad Social de Aragón concedido por el Instituto Aragonés de Fomento, el Gobierno de Aragón, CEPYME Aragón, CCOO Aragón, CEOE Aragón y UGT Aragón; quienes certifican la responsabilidad social de las empresas, entidades o autónomos en distintos campos: aspectos generales, clientes, personas empleadas, proveedores, materia social y materia medioambiental. Este sello demuestra nuestro compromiso con la sociedad y nos sigue distinguiendo como una institución socialmente responsable.
- Premio del Público XVI Muestra de Cine y Derechos Humanos de Zaragoza. “Con Nombre Propio”, el largometraje documental dirigido por Marco Potyomkin y producido por nuestra Fundación, recibió el pasado 26 de abril de 2019 el Premio del Público en la Muestra de Cine y Derechos Humanos de Zaragoza 2019.



- Sello Responsabilidad Social de Aragón – RSA 2019. El 18 de diciembre de 2018 recibimos el Sello de Responsabilidad Social de Aragón concedido por el Instituto Aragonés de Fomento, el Gobierno de Aragón, CEPYME Aragón, CCOO Aragón, CEOE Aragón y UGT Aragón; quienes certifican la responsabilidad social de las empresas, entidades o autónomos en distintos campos: aspectos generales, clientes, personas empleadas, proveedores, materia social y materia medioambiental. Este sello demuestra nuestro compromiso con la sociedad y nos distingue como una institución socialmente responsable.
- Premio Solidario ONCE Aragón. El 12 de septiembre de 2018 se otorga el Premio Solidario ONCE Aragón 2018 en la categoría de entidades, por la atención global prestada a las personas con discapacidad, que tiene por objetivo mantener o aumentar su calidad de vida, contando con más de 40 años de experiencia en el sector de la discapacidad.
- Premio Zangalleta. El 4 de abril de 2018 se otorga al fundador y actual presidente de la Fundación, Carlos Guerrero, el Premio Zangalleta 2018 por DFA, por su trayectoria y compromiso personal y profesional con el movimiento asociativo de la discapacidad y sus familias en Aragón, un incansable trabajo para que las personas con discapacidad participarán en la sociedad en condiciones de igualdad.
- Pin de Plata 2017 de la Fundación Tutelar Luis de Azúa. El 16 de diciembre de 2017 la Fundación Tutelar Luis de Azúa otorga uno de sus pines conmemorativos a la Fundación Los Pueyos para reconocer así el apoyo de ésta a la Fundación Tutelar y a las personas con discapacidad intelectual que atiende.
- Medalla de Oro de Santa Isabel de Aragón, Reina de Portugal en 2009 por la Diputación Provincial de Zaragoza. Entregada el 7 de julio de 2009 por los méritos profesionales y la trayectoria en la lucha por la igualdad de derechos de las personas con discapacidad intelectual.
- En 1976, se realiza un proyecto educativo que fue declarado de Interés Social Preferente por Real Decreto 3503/1977(BOE Num. 23 de 27 de enero de 1978)



MEMORIA DE
RESPONSABILIDAD
SOCIAL





MEMORIA DE
RESPONSABILIDAD
SOCIAL

NUESTROS USUARIOS





CENTROS Y SERVICIOS

La atención integral a nuestros usuarios en sus distintas etapas evolutivas es nuestro principal objetivo. Por lo que las personas con Discapacidad Intelectual y sus familiares, beneficiarios de distintos proyectos y actividades de la entidad, son nuestros principales “clientes”.

Desde sus distintos centros, Los Pueyos trata de dar una respuesta a las necesidades y expectativas de los usuarios y sus familias en el ámbito educativo, socio-sanitario, residencial, laboral y también del ocio.

Respecto a los servicios que se ofrecen y prestan a nuestros usuarios, se busca la constante mejora, abogando por la innovación para dar respuesta a las nuevas necesidades del usuario y/o su familia. Buen ejemplo de ello es el Espacio AZ, centro de ocio inclusivo.

Todos los usuarios de los distintos centros son usuarios de servicios adaptados a sus necesidades individuales y, a partir de ello, se elabora una valoración anual con el que se puede realizar un seguimiento de las necesidades de los usuarios.

La comunicación con los beneficiarios y las familias es abierta y bidireccional, a través de los recursos establecidos a tal efecto -reuniones, comunicación digital, atención telefónica, etc.-, trabajando siempre en la mejora de procedimientos que permitan que dicha comunicación sea lo más óptima posible.

La cercanía y la familiaridad son rasgos propios de nuestra Fundación y en los que se basa nuestra relación con los usuarios y sus familias.

COLEGIO “LOS PUEYOS”

La actividad psico-pedagógica realizada por el Colegio Los Pueyos, se desarrolla a partir de unos programas minuciosamente elaborados para atender todas las necesidades que nuestra población escolar demanda, buscando siempre las mayores cotas de satisfacción de las mismas.

Los servicios que ofrece a sus alumnos son:

- Pedagogía especializada
- Psicomotricidad
- Aula de conducta
- Logopedia
- Atención psicológica
- Asistencia social
- Ocio y tiempo libre
- Comedor
- Transporte

En el curso 2017/2018 se aumentaron los servicios propios:

- Neuropsicología
- Fisioterapia
- Enfermería

Instalaciones: Disposición de espaciosas y confortables aulas con fácil acceso al exterior, biblioteca-laboratorio, sala de audiovisuales, sala multiusos, gabinete de psicología y social, gabinetes de logopedia, sala sanitaria, amplias zonas recreativas y deportivas.



PUEYOS FORMACIÓN

El Colegio Los Pueyos tiene un Departamento especializado en formación que organiza y gestiona acciones didácticas y culturales y da respuesta a las necesidades de capacitación en el sector público o privado. Centro homologado por el INAEM en el área socio-sanitaria, Servicios Socioculturales y a la Comunidad, y Administración y Gestión. Dispone de aulas equipadas tecnológicamente, pantalla interactiva, salas de Informática, sala de profesores, sala de actividades de coordinación, orientación y biblioteca. En la actualidad, estamos en pleno proceso de refuerzo y desarrollo de esta área.

CENTRO OCUPACIONAL Y DE DÍA

El Centro Ocupacional y de Día presta diferentes servicios terapéuticos a sus usuarios, con el objetivo de cubrir las necesidades específicas de cada persona y crear dinamismo en su día a día. Se persigue el mantenimiento de las capacidades y la prevención del envejecimiento precoz, característica de esta población.

- Psicología, Apoyo Conductual Positivo y Salud
- Enfermería y Seguimiento de variables orgánicas
- Fisioterapia, Hidroterapia y Rehabilitación
- Logopedia y Comunicación
- Nuevas Tecnologías

- Mantenimiento de habilidades innatas y adquiridas
- Estimulación Cognitiva y Multisensorial
- Educación física para la Salud y Psicomotricidad
- Terapia Ocupacional
- Taller Manipulativo
- Arteterapia

CENTRO RESIDENCIAL

Tiene como finalidad principal el dar acogida material y afectiva a aquellas personas que lo necesitan, procurando un ambiente familiar tanto en el equipamiento como en el régimen de vida. El fundamento del Centro Residencial es lograr un estado de máximo bienestar físico, mental y social (concepto que compartimos con la O.M.S.) de las personas atendidas. Al conseguir una infraestructura de Atención Social (servicios terapéuticos) necesaria y abierta al entorno, es un hecho que el Centro Residencial resulta integrador y dinámico a la vez.

El Centro Residencial cuenta con servicio de enfermería para el control de las variables orgánicas y servicio de psicología para el seguimiento del control conductual y la coordinación del equipo sociosanitario.

Los objetivos específicos del centro con sus residentes se centran en los siguientes puntos:



- Normalizar y mantener el máximo nivel de autonomía en hábitos cotidianos de alimentación e higiene
- Favorecer el equilibrio afectivo y las capacidades de relación interpersonal y de actuación e inserción social, procurando así que aumente su bienestar, su calidad de vida y, por tanto, su autoestima
- Apoyar en el proceso de atención sanitaria con los usuarios que así lo requieran (médicos de cabecera, petición y recogida de recetas, farmacia, toma de medidas de salud)
- Dado el rango de edad de la mayoría de residentes, se añade la prevención y el control de un deterioro precoz que interfiera en su calidad de vida

UNIDAD DE ATENCIÓN PERMANENTE (UAP)

Esta Unidad está destinada a proporcionar atención biopsicosocial, integral e individualizada a personas que, además de su discapacidad intelectual presentan un trastorno de conducta añadido -debido a un problema de aprendizaje de conductas inadecuadas-, mediante la administración de los cuidados y medios necesarios para lograr su bienestar y el de sus familias o cuidadores. Esta unidad, pionera en Aragón, asiste a aquellos usuarios con esta patología dual.

En esta Unidad se pretende estabilizar emocional y conductualmente a estos usuarios mediante diferentes programas psicológicos de apoyo conductual positivo para su posterior integración social.

En definitiva, se pretende alcanzar el mayor grado posible de autonomía personal en las actividades de la vida diaria y una mayor integración social en su entorno. Asimismo, la U.A.P. está encaminada a dar respuesta a una grave realidad que sufren algunas familias, donde es necesario aplicar y ampliar medios destinados a la prevención, atención y seguimiento de este tipo de situaciones.

UNIDAD ACUÁTICA Y DE REHABILITACIÓN (UNAR)



La UNAR está planteada como un área ocupacional y rehabilitadora más, considerando la hidroterapia como una técnica recuperadora, atractiva y eficaz para una amplia diversidad de patologías.

Se pretende que se convierta en el área de estimulación multisensorial más completa, atendida por un equipo multidisciplinar. La Unidad Acuática y de Rehabilitación da respuesta o satisfacción a las necesidades planteadas por el colectivo que atiende nuestra Fundación, personas con Discapacidad Intelectual y a pacientes externos. En el caso de personas con necesidades específicas, (discapacidad, enfermedades crónicas y/o degenerativas, trastornos psíquicos, etc.) los resultados obtenidos al promover el ejercicio físico son aún más evidentes, por lo que impera, como necesidad social y atencional, establecer y poner en marcha recursos potentes para implantar programas de educación y estimulación física, generales, adaptados e individualizados.



El método de trabajo de la UNAR se fundamenta en el concepto de Salud entendido por la Organización Mundial de la Salud como estado de bienestar bio-psico-social y no mera ausencia de enfermedad, con un abordaje centrado en la persona donde los programas destinados a la prevención, tratamiento y rehabilitación se adaptan a las características individuales de cada persona y a sus necesidades, pudiendo ser estas de prevención, rehabilitación y/o compensación.

El equipo de trabajo está formado por diversos profesionales multidisciplinares con unos objetivos comunes, según el rango de edad y las características de la PDI: mantener capacidades, potenciar la autonomía, desarrollar aprendizajes funcionales siempre que sea posible, trabajar un estado emocional positivo que refuerce la autoestima, la auto-realización, la auto-eficacia, el apoyo social percibido, las relaciones interpersonales y todas aquellas experiencias que aumenten la calidad de vida de la persona.

Este recurso está abierto a todas aquellas personas que quieran utilizarlo como medio de rehabilitación, ejercicio o simplemente con un fin ocioso y de recreo.

Especialidades:

- Medicina General
- Psicología Sanitaria
- Neuropsicología
- Fisioterapia
- Terapia Ocupacional
- Logopedia

Se realizan:

- Valoraciones y Evaluaciones
- Informes
- Tratamientos multidisciplinares
- Orientación Familiar

La UNAR se caracteriza por la formación de sus profesionales y los instrumentos de los que disponen, por ello, se ofrece:

- Psicología. Cognitivo-Conductual. Pruebas estandarizadas
- Biofeedback. Tratamiento de procesos que cursan con estrés y ansiedad
- Neurofeedback y Neuropsicología. Rehabilitación y Entrenamiento Cognitivo
- Posturografía. Rehabilitación del equilibrio y de la marcha
- Fisioterapia, Terapia Manual, Electroterapia e Hidroterapia

Cuadros clínicos que atiende:

ADULTOS

- Daño cerebral sobrevenido
- Enfermedades degenerativas
- Lesiones musculares y óseas
- Problemas de circulación
- Estrés y ansiedad
- Enfermedades crónicas con o sin dolor
- Trastornos de vértigo y del equilibrio



NIÑOS Y ADOLESCENTES

- Problemas de Conducta
- Trastornos del Neurodesarrollo
- Trastornos del Aprendizaje
- Ansiedad Infantil (miedos y fobias)
- Acoso escolar
- Problemas de alimentación, sueño e incontinencias

UNIDAD DE DESARROLLO INFANTIL (UDI)

La UDI da respuesta a los problemas de niños y niñas, cuyas familias y colegios necesitan un apoyo especializado para resolver.

En esta unidad se parte de un proceso de análisis, teniendo en cuenta que cada caso es distinto y sus causas pueden ser muy diversas, ya que pueden aparecer problemas como resultado de un proceso neuromadurativo diferente, como manifestación de disfunción cerebral, o debido a un estado de ansiedad elevado y mantenido en el tiempo, etc. Además, es frecuente la aparición de alteraciones de conducta como consecuencia de otro trastorno subyacente, que también precisa una valoración específica. Por ello, es indispensable detectar y relacionar adecuadamente todas las variables para realizar un diagnóstico diferencial y, lo que es más importante, establecer un plan de intervención adecuado y adaptado.

La valoración y el abordaje de este tipo de problemas requiere una atención especializada y sanitaria, y no únicamente educativa.

CENTRO ESPECIAL DE EMPLEO "MANIPULADOS MONTEVEDADO"

Los CEE son empresas cuyo objetivo principal es el de proporcionar a los trabajadores con Discapacidad la realización de un trabajo productivo y remunerado, adecuado a sus características personales y que facilite la integración laboral de éstos en el mercado de trabajo.

Otra de las misiones de CEE es tutelar todo el proceso de inserción y ocuparse de la formación del personal para que puedan desarrollar su trabajo con total normalidad adaptado a su Discapacidad.

El CEE Manipulados Montevedado ofrece diferentes servicios desde su Lavandería y su Imprenta. Estos son los siguientes:

Lavandería industrial

- Residencial y Hotelera
- Restaurantes
- Servicios hospitalarios de prevención
- Ropa laboral



Imprenta Digital y Artes Gráficas

- Sección edición, diseño y manipulados: Esta actividad ofrece una extensa gama de servicios, con publicidad dirigida a los diferentes sectores que entendemos pueden ser nuestros potenciales clientes.

El Servicio de Ajuste Personal y Social ofrece la siguiente atención:

- Programas específicos para trabajadores
- Acciones relacionadas con el entorno social y familiar
- Acciones formativas y de adaptación de los puestos de trabajo
- Acciones de selección de personal e integración de nuevos trabajadores



CENTRO ESPECIAL DE EMPLEO “NOVO REHUM”

Los CEE son empresas cuyo objetivo principal es el de proporcionar a los trabajadores con Discapacidad la realización de un trabajo productivo y remunerado, adecuado a sus características personales y que facilite la integración laboral de éstos en el mercado de trabajo.

Otra de las misiones de CEE es tutelar todo el proceso de inserción y ocuparse de la formación del personal para que puedan desarrollar su trabajo con total normalidad adaptado a su Discapacidad.

El CEE Novo Rehum se dedica a las siguientes actividades:

Limpieza profesional

- Limpieza de diferentes tipos de instalaciones públicas y privadas: colegios, oficinas, naves industriales, pabellones deportivos, centros residenciales...etc.
- Se utilizan productos de alta calidad y adaptados a los diferentes tipos de materiales y superficies.
- Se cuenta con maquinaria de última tecnología: sistemas de fregado con agua limpia (Sistema Embell), fregadoras de hombre a bordo, barredoras automáticas, ...etc.



Mantenimiento

- Mantenimiento de diferentes tipos de instalaciones: fontanería, electricidad, carpintería, ebanistería, neumática... etc.
- Mantenimiento preventivo

Jardinería profesional

- Actividades de: siega, desbroce, limpieza, abonado, fertilización, plantaciones, eliminación de malas hierbas-escarda, poda, aplicación de tratamientos fito-sanitarios.
- Se utilizan maquinaria y herramientas de primera calidad, así como equipos de protección especializados.

Restauración

- Servicios de producción de comida y su distribución a puntos de servicio, servicios de cafetería, restaurante y eventos.

GRUPO ROC (RELACIONES, OCIO Y CULTURA)

El GRUPO ROC es grupo de ocio y tiempo libre para personas con Discapacidad Intelectual, formado por voluntarios. Nace de la necesidad de acercar las actividades de ocio a los propios usuarios de Los Pueyos.

Además de diversión, se persiguen diferentes objetivos dentro de las diferentes áreas que se trabajan. Ofrece:

- Actividades semanales culturales con visitas a museos, cine, conciertos, etc., actividades deportivas, actividades al aire libre, etc.
- Salidas de fin de semana
- Campamentos de verano

El Servicio de Ajuste Personal y Social ofrece la siguiente atención:

- Programas específicos para trabajadores
- Acciones relacionadas con el entorno social y familiar
- Acciones formativas y de adaptación de los puestos de trabajo
- Acciones de selección de personal e integración de nuevos trabajadores



ESPACIO AZ

El Espacio de Ocio AZ presenta una oportunidad de cambiar el entorno inmediato de las personas con Discapacidad Intelectual durante unos días, para favorecer nuevas experiencias e interacciones con el medio. Las estancias no solo incluyen una pernoctación en un contexto diferente sino que además se acompañan de actividades adaptadas que permiten potenciar el estado de bienestar biopsicosocial, que es como define el concepto de Salud la Organización Mundial de la Salud (OMS).

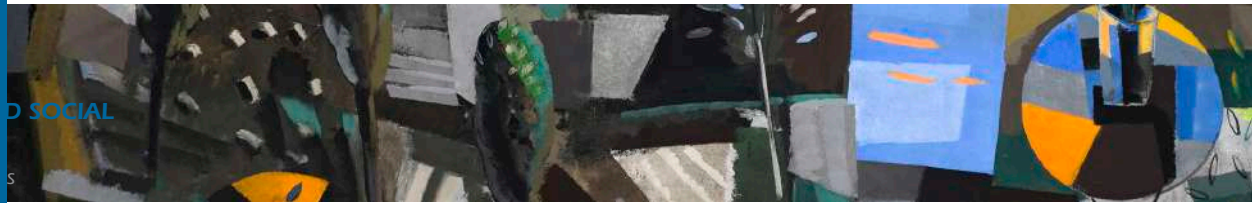
Este proyecto permite que tanto personas con discapacidad como sus familiares, puedan disfrutar de un entorno privilegiado como es la localidad de Novallas, una pequeña población de la provincia de Zaragoza, en las faldas del Moncayo, con una enorme diversidad de actividades relacionadas con el medio y la naturaleza disponibles. Las familias pueden beneficiarse del disfrute de las estancias con sus familiares generando relaciones intrafamiliares o pueden utilizar el recurso como tiempo de respiro familiar.

Las actividades de nuestro programa consistentes en lograr un adecuado aprovechamiento y disfrute del ocio y el tiempo libre, han mostrado su eficacia en el aumento de

la cantidad y calidad de las relaciones sociales, la mejora de los niveles de autoestima y el fomento de emociones positivas, con las correspondientes implicaciones beneficiosas para la salud que ello conlleva, como el aumento de las defensas del sistema inmunológico y el nivel de endorfinas, produciendo una mayor sensación de bienestar. Se pretende que de todo esto puedan beneficiarse tanto nuestros usuarios y sus familias como toda persona o entidad que quiera sumarse.

La finalidad es que los beneficiarios del proyecto potencien su estado de bienestar biopsicosocial aprovechando su tiempo de ocio en actividades gratificantes, placenteras y divertidas, que además generen un impacto positivo en diferentes áreas (psicológica, física-corporal, social-recreativa y educativo-cultural).

Asimismo, es un centro de ocio abierto a cualquier persona que desee disfrutar de su tiempo libre en un espacio inclusivo con actividades adaptadas a todas las características y preferencias.



NUESTRAS PERSONAS USUARIAS

Número de personas atendidas

- Colegio de Educación Especial:
29 alumnos
- Centro Ocupacional y de Día:
123 usuarios
- Centro Residencial:
61 usuarios
- Unidad de Atención Permanente:
9 usuarios
- CEE Manipulados Montevedado:
33 trabajadores con discapacidad
- CEE Novo Rehum:
38 personas con discapacidad





MEMORIA DE
RESPONSABILIDAD
SOCIAL





NUESTROS EQUIPOS





La política de Recursos Humanos de Los Pueyos y sus dos Centros Especiales de Empleo, Manipulados Montevideo y Novo Rehum, tiene como objetivo el desarrollo tanto personal como profesional de las personas que forman parte de este grupo. Se trata, de que las personas empleadas tengan un alto grado de implicación en su trabajo diario pero también en los proyectos y actividades organizadas. Gracias a las personas empleadas en nuestra institución podemos crecer y evolucionar.

En los procesos de selección del personal de todos nuestros centros se siguen los principios de igualdad de oportunidades, sin discriminación por género, raza, ideología, edad o cualquier otra circunstancia. Esa igualdad de oportunidades está en nuestra propia filosofía, más teniendo en cuenta que uno de nuestras principales dedicaciones es asegurar y crear empleo protegido para personas con discapacidad.



PERSONAL

	MUJERES	HOMBRES	TOTAL
Fundación Los Pueyos	55	11	66
CEE Manipulados Montevideo	17	27	44
CEE Novo Rehum	26	30	56
Colegio Los Pueyos	7	5	12
TOTAL	105	73	178

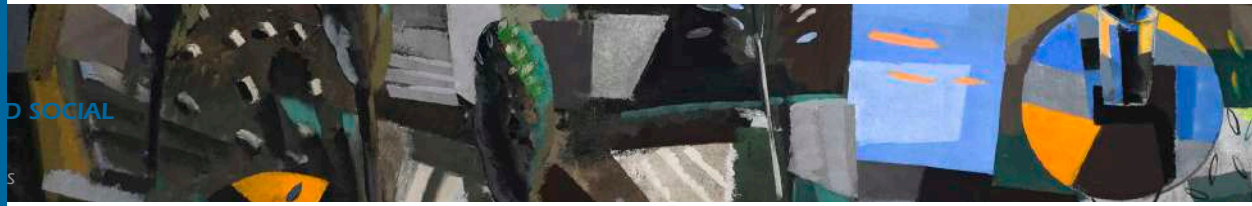


En **Fundación Los Pueyos** existe un **Plan de Igualdad de Oportunidades y No Discriminación** creado en 2019 para promover la adopción de medidas concretas a favor de la igualdad dentro del marco legislativo actual. En el plan se abarca la contratación y el acceso a puestos de trabajo, el desarrollo profesional, la formación, la retribución económica y las medidas de conciliación de la vida personal, familiar y laboral.

Los Pueyos tiene un **Plan de Acogida** para el momento en el que el trabajador se incorpora a su puesto de trabajo:

- Manual de acogida de profesionales según centro
- Protocolo de actuación según centro
- Protocolo de higiene básico
- Información riesgos del puesto de trabajo
- Principios generales de la protección de datos
- Resumen de la evaluación de la carga postural
- Procedimiento de actuación en caso de emergencia

Además, desde Pueyos Formación se desarrolla un **Plan de Formación** para nuestros trabajadores con el fin de asegurar la constante formación y puesta al día de todas nuestras personas empleadas.



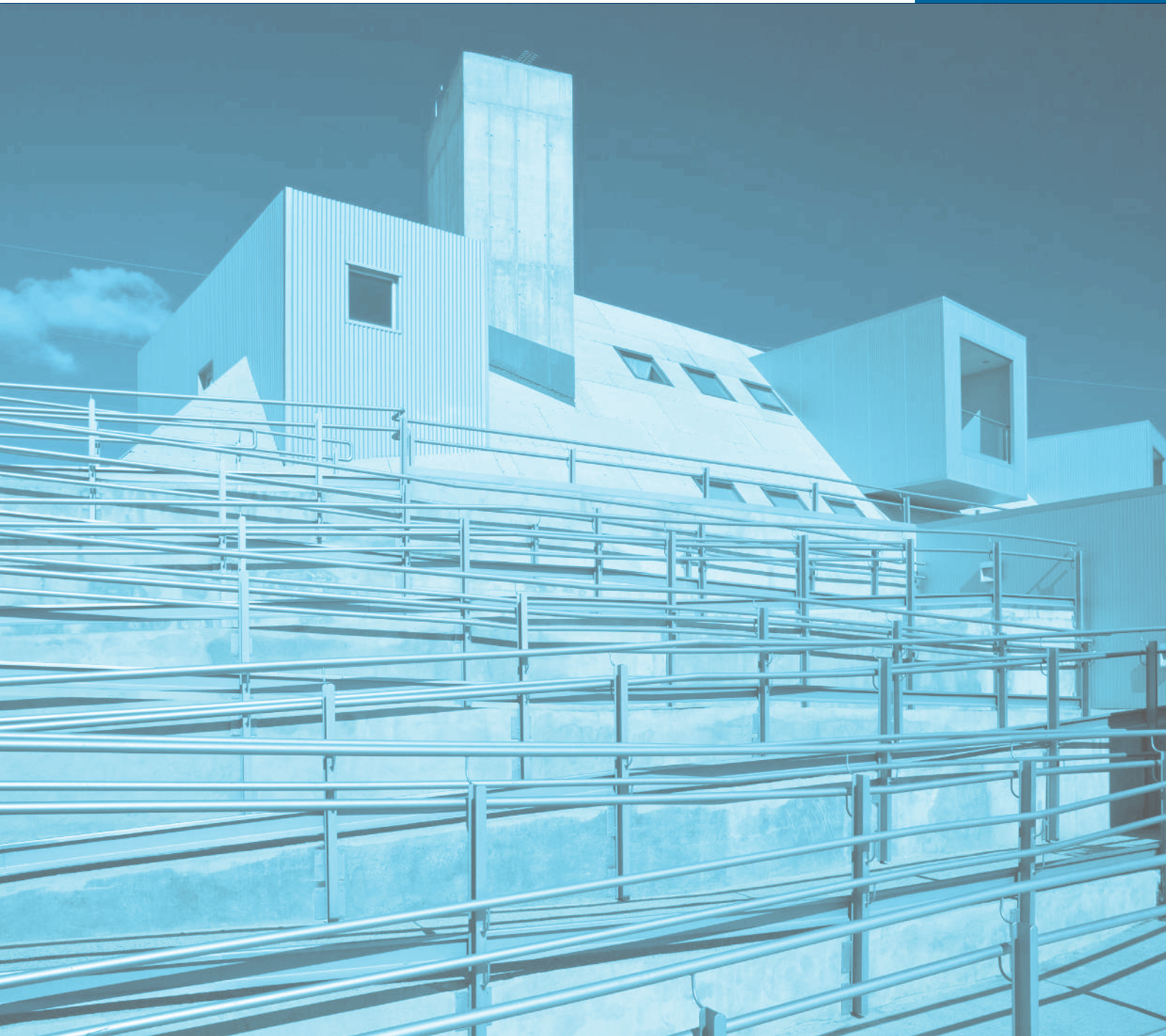
Además, a lo largo del ciclo vital de este se llevan a cabo distintos mecanismos de evaluación, como reuniones, encuestas de satisfacción, autoevaluaciones y feedback profesionales, entre otros.

Desde la Fundación, se trata de facilitar al máximo la **conciliación** de las personas empleadas, atendiendo sus necesidades familiares. Ejemplo de esto es la puesta en marcha de los campus infantiles en semana santa y periodo estival, que además de permitir el respiro de las familias de PCDI, también nos permite facilitar medidas de conciliación para nuestros trabajadores con hijos, a la vez que favorecer la inclusión desde una educación en valores.

Por supuesto, existe un programa de **prevención de riesgos laborales** con distintos cursos formativos adaptados a los distintos puestos de trabajo y a la actividad que desarrollan las personas empleadas que los reciben.



NUESTROS PROVEEDORES





NUESTROS PROVEEDORES



Las relaciones con nuestros proveedores están basadas en la confianza y en la transparencia en todos los ámbitos de la relación: selección, homologación, clasificación, adjudicación de contratos, compromiso de pagos, etc.

En nuestros centros existen unos criterios de compra en función de aspectos sociales, éticos, laborales y medioambientales, si bien también se valora el precio dentro de unas buenas calidades para asegurar una óptima gestión ya que somos una entidad sin ánimo de lucro.

Se solicitan tres presupuestos y se tratan de priorizar siempre las compras a proveedores locales, del entorno, teniendo en cuenta no sólo el impacto ambiental, sino incluso su origen social.

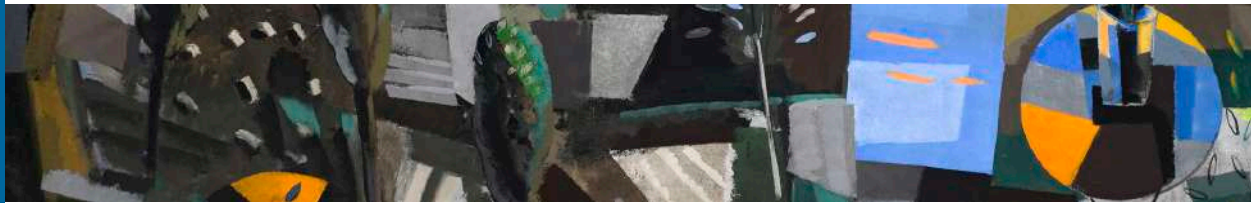


NUESTRO COMPROMISO CON LA SOCIEDAD





MEMORIA DE
RESPONSABILIDAD
SOCIAL



Los Pueyos es una entidad social en sí misma, como nos indica el propio objeto social de la entidad, la atención integral de personas con Discapacidad Intelectual en todas las etapas evolutivas y según sus necesidades, desde el concepto de Salud como bienestar biopsicosocial, reconocido por la Organización Mundial de la Salud (O.M.S).

En los Estatutos de la organización queda reflejada su razón de ser y su relación con el entorno social. Destacando los valores que nos identifican:



Comunicación Responsable

Desde la Fundación Los Pueyos se fomenta y se trabaja por una comunicación responsable llevada a cabo por el Departamento de Comunicación de la entidad. Siguiendo los principios de:

1. **Honestidad**

2. **Seguridad** con los datos de carácter personal de usuarios y profesionales

3. Respeto la **intimidad** de las personas

4. **Transparencia** y **accesibilidad** para los distintos grupos de interés

5. **Coherencia** y **alineación con la estrategia** de la entidad

6. **Sostenibilidad** desde el punto de vista económico, ambiental y social

7. **Ser bidireccional**, escucha a sus grupos de interés y favorece el diálogo

Para conseguir alcanzar nuestra misión en materia de acción social establecemos acciones y programas y los comunicamos a través del Departamento de Comunicación para conseguir un mayor impacto en la sociedad y generar una mayor visibilidad de nuestra realidad y de la labor realizada día a día desde nuestra entidad mediante la página web, los blog y las redes sociales (Facebook, Twitter, Instagram, LinkedIn), lo que permite ser transparentes con el entorno.



Existe un proyecto de visibilización y sensibilización de la Discapacidad a través del largometraje documental "Con Nombre Propio", dirigido por Marco Potyomkin y producido por la Fundación Los Pueyos. Una película que pretende mostrar a la sociedad el día a día y la realidad de las personas con Discapacidad Intelectual.



Acciones sociales con otras entidades

- Existe una colaboración bidireccional con Aldeas Infantiles España, con quienes organizamos frecuentes actividades que reportan un importante beneficio para los usuarios de ambas entidades.
- Solemos realizar actividades de ocio conjuntas con la ONG Cooperación Internacional entre nuestros usuarios y los usuarios de su Programa de Liderazgo Social.
- Realizamos actividades educativas y deportivas conjuntas con otros centros educativos e institutos para promover la inclusión.



Participación en red

La Fundación Los Pueyos es miembro de:

- Plena Inclusión Aragón



- Foro Aragonés de Pacientes



- CERMI Aragón (Comité Aragonés de Representantes de Personas con Discapacidad)

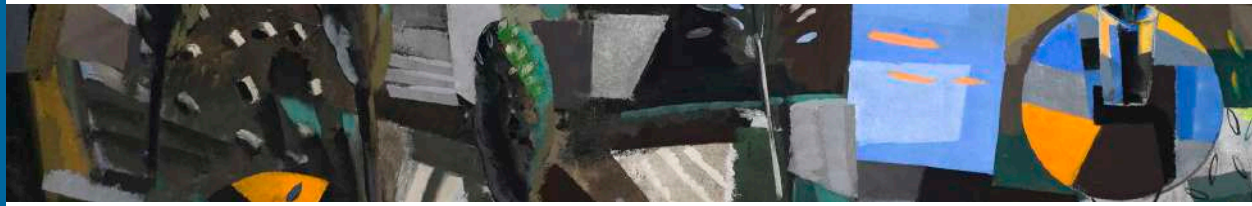


- Asociación Española de Fundaciones





MEMORIA DE
RESPONSABILIDAD
SOCIAL



NUESTRO COMPROMISO CON EL MEDIO AMBIENTE





Desde la Fundación tenemos en cuenta los impactos en el medio ambiente ocasionados por la actividad diaria de nuestros centros para tratar de minimizarlos, ya que uno de nuestros principios es el de respeto al medio ambiente mediante acciones encaminadas al control y al consumo responsable de los recursos naturales:

- Se dispone de una caldera de biomasa que nos dota de agua caliente y calefacción y vapor para la lavandería
- Uso de placas solares
- Fomento del reciclaje con cubos adaptados y señalizados para ello
- Fomento de la reducción del uso de papel
- Fomento de la reducción del consumo de agua entre el personal y los usuarios mediante carteles informativos
- Fomento de la reducción del consumo de la luz y del aire acondicionado entre el personal y los usuarios mediante carteles informativos
- Uso de lámparas y luminarias de bajo consumo
- Uso de materiales reciclados en nuestro Taller de Arteterapia
- Actividades de concienciación sobre esta materia entre nuestros usuarios y alumnos



MEMORIA DE
RESPONSABILIDAD
SOCIAL

los
pueyos

ATENCIÓN INTEGRAL A LA DISCAPACIDAD

C/ Paso 250 • 50162 Villamayor de Gállego - Zaragoza

Teléfono: 976 570 244 • 976 138 499

e-mail: pueyos@pueyos.org • www.pueyos.org



Elaborado por
CENTRO ESPECIAL DE EMPLEO
MONTEVEDADO